



## R-LINK & R-LINK Evolution

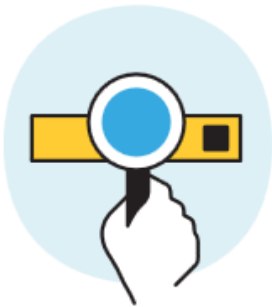
### Leitfaden für die Softwareinstallation



Dieses Update gilt lediglich für Renault-Modelle mit R-LINK- und R-LINK Evolution-System, deren **Fahrgestellnummer auf der Website überprüft wurde**. Verwenden Sie **in Ihrem Renault** ausschließlich diese Software. **Installieren Sie sie nicht in einem anderen Auto.**

### Wie führe ich die Aktualisierungen durch?

Überprüfen, ob für mein Fahrzeug eine Aktualisierung verfügbar ist



Diese Aktualisierung auf einen USB-Stick herunterladen

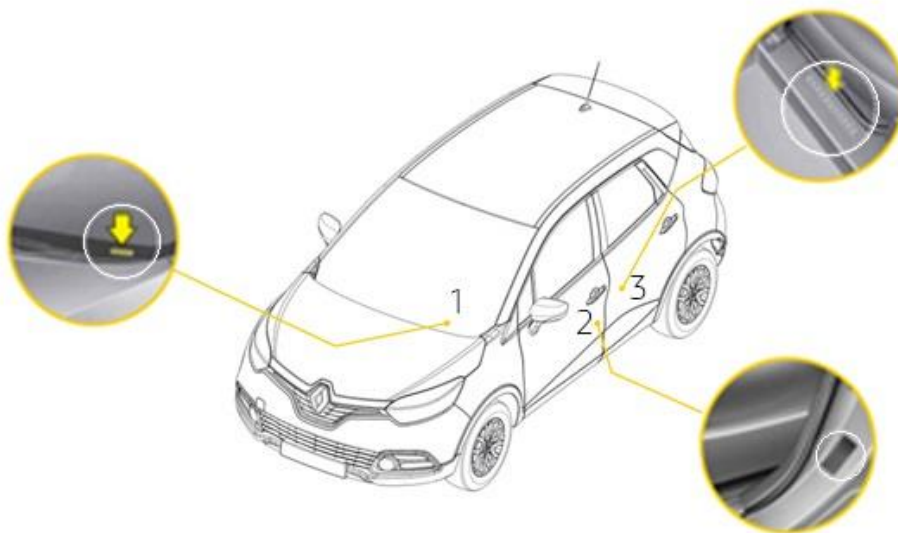


Diesen USB-Stick an mein verbundenes System anschließen



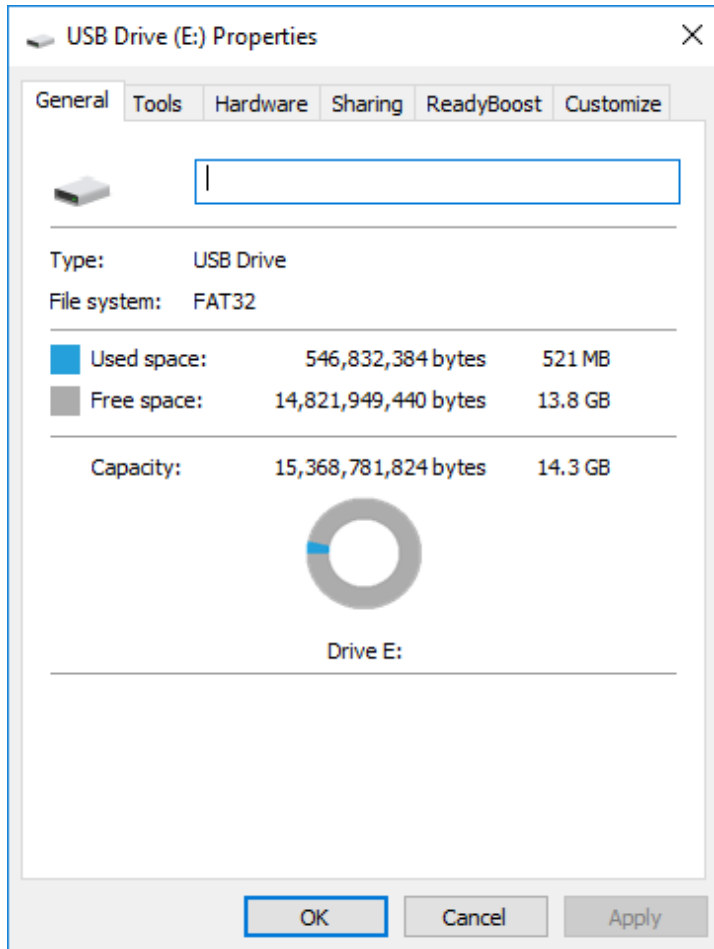
## Voraussetzung A: Notieren Sie Ihre Fahrgestellnummer

Sie finden diese Nummer in Ihrem Renault oder auf Ihrem **Fahrzeugschein unter dem Punkt E**. Diese Nummer ist erforderlich, um zu überprüfen, ob die Aktualisierung mit Ihrem Renault-Modell kompatibel ist. Die Fahrgestellnummer beginnt mit „VF“ und beinhaltet 17 Zeichen ohne „i“ oder „o“.



## Voraussetzung B: verwenden Sie einen USB-Stick im FAT32-Format (8–32 GB)

Um zu überprüfen, ob Ihr USB-Stick im FAT32-Format ist, gehen Sie bitte in den Reiter „Eigenschaften“ des USB-Sticks (zum Beispiel Rechtsklick auf PC).



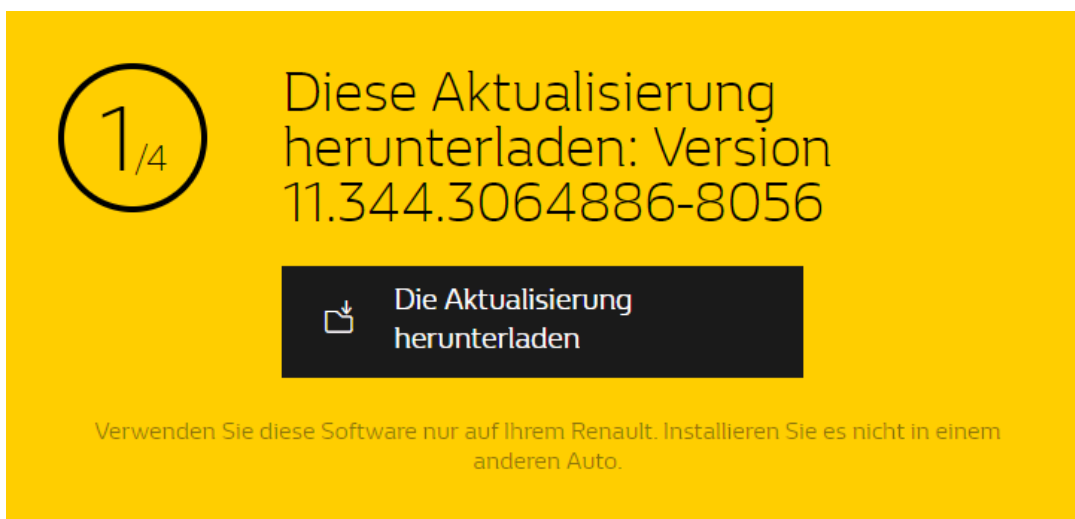
Der USB-Stick muss leer sein. Ist dies nicht der Fall, so entfernen Sie bitte alle Dateien vom USB-Stick.

## Voraussetzung C: Vorhandensein eines Entpackprogramms

Um die herunterzuladende Datei zu entpacken, empfehlen wir Ihnen 7-Zip (Sie können es von <http://7zip.de/> herunterladen). Überprüfen Sie während des gesamten Vorgangs, dass eine aktive Internetverbindung besteht.

**Unterbrechen Sie den laufenden Download auf keinen Fall.**

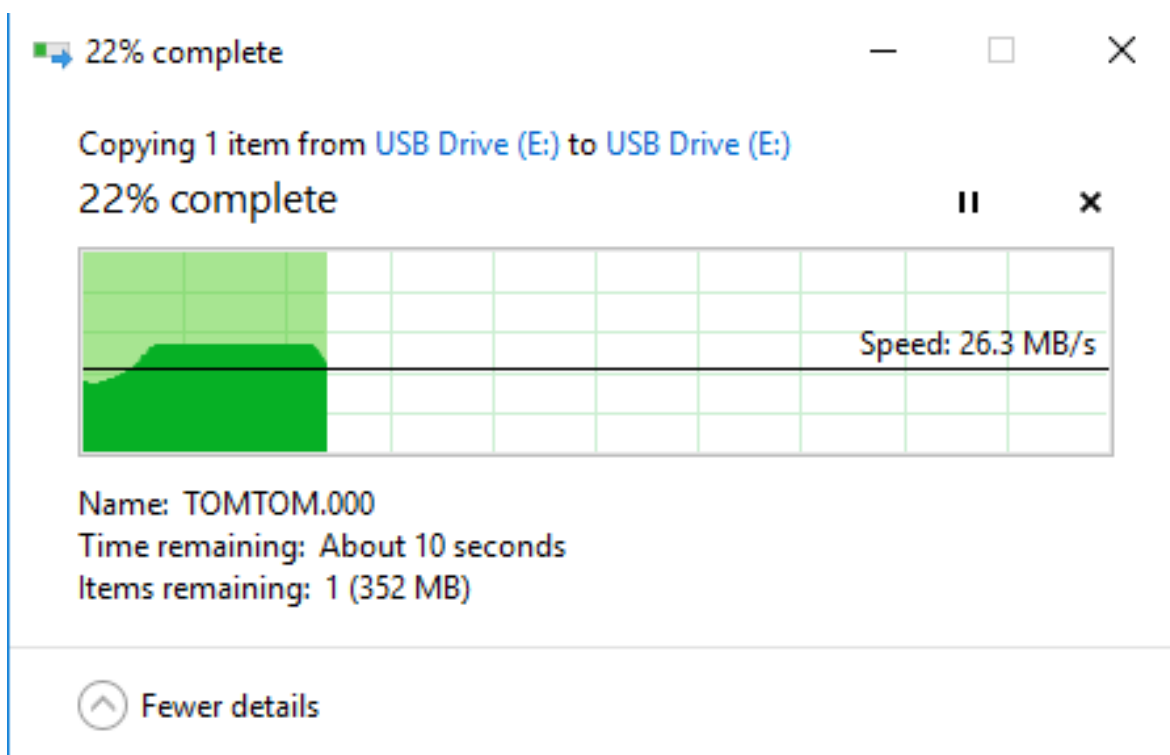
## Schritt 1: Software-Update herunterladen



Beispielbildschirm. Die Versionsnummer wird beim Herunterladen angezeigt.

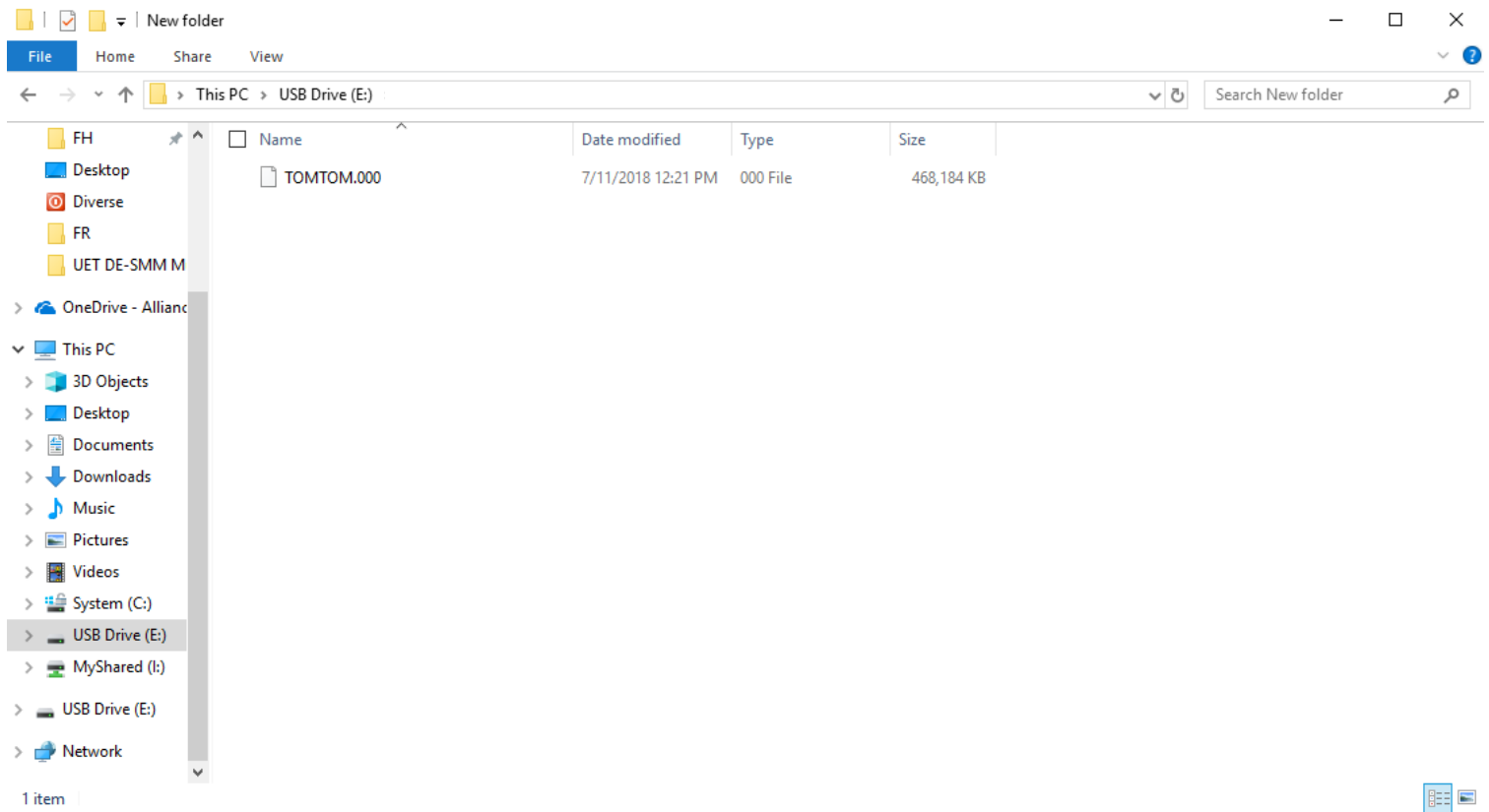
## Schritt 2: Datei entpacken

Entpacken Sie mit 7-Zip, indem Sie auf „Extrahieren“ klicken.



## Schritt 3: installieren Sie die Datei auf Ihrem Stick

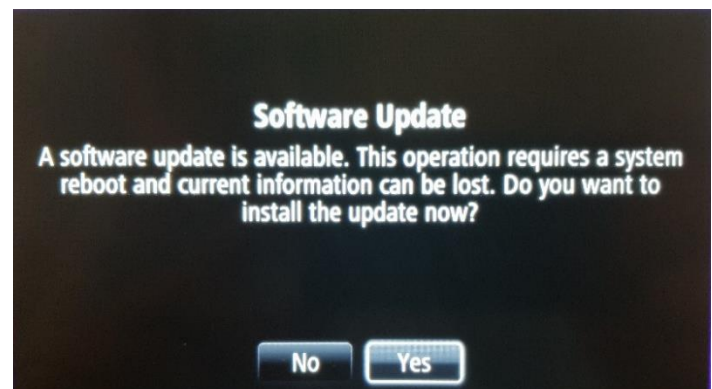
Kopieren Sie die Datei TOMTOM.000 direkt in das Stammverzeichnis des USB-Sticks ohne einen Ordner.



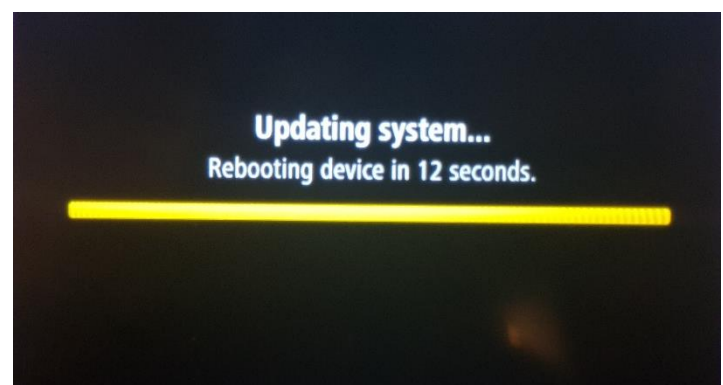
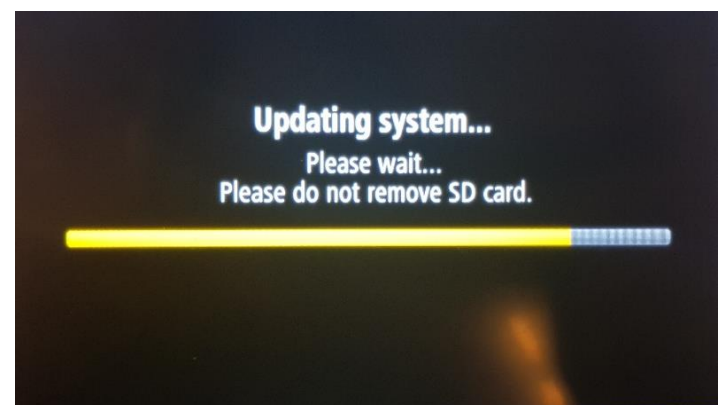
Starten Sie den Motor und Ihr R-LINK-System. Schließen Sie Ihren USB-Stick an. R-LINK erkennt automatisch das Update auf Ihrem USB-Stick (warten Sie bitte mindestens eine Minute). Schalten Sie den Motor während der Installation nicht aus. Die Installation kann bis zu 20 Minuten in Anspruch nehmen.

Software-Update erkannt.  
Warten Sie bitte ...

R-LINK überprüft die Datei automatisch. Dann werden die nachfolgenden Meldungen angezeigt. Für den Start der Installation müssen Sie bei all diesen Meldungen „ja“ auswählen.

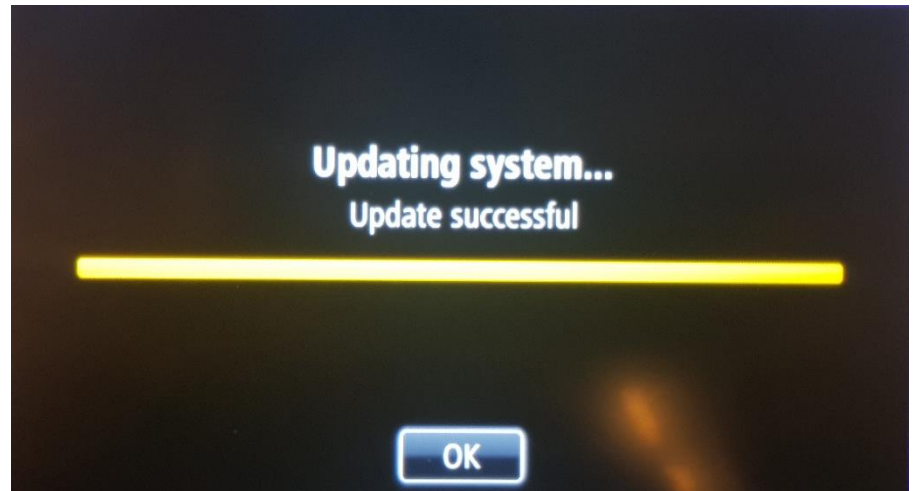


Nun zeigt R-LINK den Fortschritt des Downloads an. Sämtliche Multimedia-Funktionen und Fahrassistenzsysteme stehen während der Installation nicht zur Verfügung. **Ziehen Sie den USB-Stick nicht ab.** Nach der Installation wird auf dem Bildschirm eine Nachricht angezeigt, die Ihnen bestätigt, dass die Installation abgeschlossen ist.



## Schritt 4: Installieren Sie das Update auf Ihrem R-LINK-System

Sie können den USB-Stick entfernen



Unter Menü -> System -> Status und Informationen -> Versionsinformationen zum System können Sie überprüfen, ob das Update richtig durchgeführt wurde. Beispielbildschirm. Die Versionsnummer wird beim Herunterladen angezeigt.



**Überprüfen Sie dass Ihr R-LINK-System mit dem Internet verbunden ist, damit Sie die Verkehrsmeldungen in Echtzeit zu erhalten.**